

# Cambridge English

*noun* /'keɪm.brɪdʒ 'ɪŋ.ɡlɪʃ/

- międzynarodowy język uwzględniający najważniejsze światowe warianty angielskiego
- angielski, który jest rozumiany i używany na całym świecie w celach biznesowych, edukacyjnych i w życiu codziennym
- „żywy” angielski stosowany powszechnie w komunikacji
- najcenniejsze kwalifikacje z języka angielskiego na świecie.

## Skontaktuj się z biurem Cambridge ESOL w Polsce:

University of Cambridge  
ESOL Examinations  
ul. Sienna 86/99  
00-815 Warszawa

Tel: (+48) 22 425 98 42

Faks: (+48) 22 425 98 43

Email: [info@cambridgeESOL.pl](mailto:info@cambridgeESOL.pl)

*Cambridge English: First for Schools* został stworzony przez Cambridge ESOL – jedną z trzech głównych instytucji tworzących egzaminy, które należą do Cambridge Assessment Group (Cambridge Assessment). Cambridge Assessment jest organizacją non-profit należącą do Uniwersytetu Cambridge. Co roku w egzaminach Cambridge Assessment bierze udział ponad 8 milionów osób w przeszło 150 krajach.

[www.CambridgeESOL.pl](http://www.CambridgeESOL.pl)





UNIVERSITY of CAMBRIDGE  
ESOL Examinations

# Cambridge English First *for Schools*

First Certificate in English (FCE) for Schools  
*Poziom B2 według Europejskiego Systemu  
Opisu Kształcenia Językowego*

*Ready for success in the real world*

## Cambridge English: First for Schools

*Cambridge English: First*, powszechnie znany jako *First Certificate in English (FCE)*, jest popularnym egzaminem z języka angielskiego na poziomie wyższym średniozaawansowanym (upper-intermediate).

Certyfikat poświadcza, że uczeń rozwija się językowo oraz posiada następujące umiejętności:

- może rozpocząć pracę w anglojęzycznym środowisku
- może studiować na poziomie wyższym średniozaawansowanym – na przykład na kursach przygotowawczych na studia.

Egzamin jest teraz dostępny w nowej wersji, zawierającej treści i tematy dostosowane do doświadczeń i zainteresowań **młodzieży w wieku szkolnym**.


**[www.CambridgeESOL.org/FirstForSchools](http://www.CambridgeESOL.org/FirstForSchools)**

## Ten sam egzamin, ale dla młodzieży w wieku szkolnym

- ma ten sam format i poziom jak *Cambridge English: First*
- pozwala uzyskać taki sam uznawany na całym świecie certyfikat *Cambridge English: First*
- stanowi kontynuację popularnego egzaminu *Cambridge English: Preliminary for Schools*, powszechnie znanego jako *Preliminary English Test for Schools (PET for Schools)*
- jest uznawany na całym świecie przez uczelnie wyższe, firmy oraz organizacje rządowe jako potwierdzenie umiejętności językowych kandydata.

Pełna lista organizacji, które oficjalnie uznają *Cambridge English: First*, znajduje się w naszej bazie danych na stronie:

**[www.CambridgeESOL.org/Recognition](http://www.CambridgeESOL.org/Recognition)**



**Cambridge English: First for Schools –**  
Sukces w dorosłym życiu

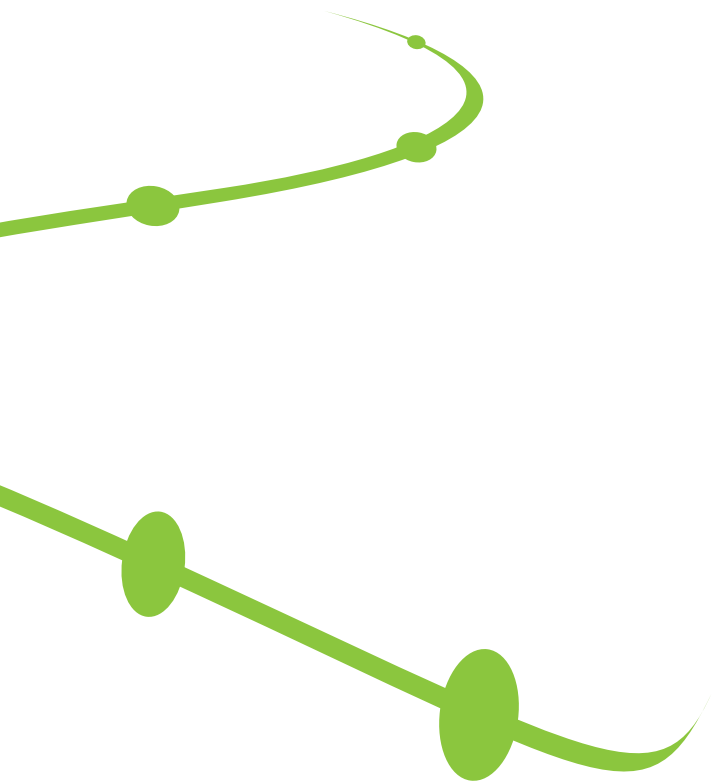


## Praktyczne umiejętności językowe w pracy i na studiach

*Cambridge English: First for Schools* został opracowany zgodnie z zasadami Europejskiego Systemu Opisu Kształcenia Językowego – międzynarodowego systemu opisującego umiejętności językowe.

Egzamin certyfikuje na poziomie B2. Uczący się na tym poziomie potrafią samodzielnie używać języka w pracy i na studiach na poziomie wyższym średniozaawansowanym. Na poziomie B2 uczniowie potrafią również:

- prowadzić rozmowę na dość szeroki zakres tematów
- sporządzać notatki podczas rozmowy oraz napisać list zawierający zapytania niestandardowe
- wyrażać opinie oraz podawać argumenty
- odpowiadać na pytania oparte na faktach albo dotyczące konkretnych sytuacji.



# Z jakich części składa się egzamin?

*Cambridge English: First for Schools* składa się z 5 części – każda z nich stanowi 20% oceny końcowej.

## **Reading: 1 godzina**

Zdający powinni być w stanie zrozumieć szereg tekstów, w tym sposób ich organizacji oraz opinie i stanowiska w nich wyrażone. Teksty pochodzą ze źródeł znanych uczniom, takich jak: czasopisma, artykuły, raporty, literatura piękna, reklamy. Wszystkie teksty dostosowane są do zainteresowań uczniów.

## **Writing: 1 godzina 20 minut**

Zdający mają napisać dwa teksty. Pierwszy jest obowiązkowy i polega na napisaniu listu albo wiadomości e-mail zawierającej od 120 do 150 słów. Drugi mogą wybrać spośród artykułu, eseju, raportu, recenzji albo opowiadania o długości od 120 do 180 słów.

## **Use of English: 45 minut**

Zdający sprawdzani są na podstawie zadań, pokazujących w jakim stopniu opanowali gramatykę i słownictwo.

## **Listening: 40 minut**

Wymaga umiejętności zrozumienia różnych wypowiedzi, takich jak: programy informacyjne, komunikaty oraz materiały pochodzące z innych źródeł, które znajdują się w sferze zainteresowań nastolatków.

## **Speaking: 15 minut**

Kandydaci zdają ustną część egzaminu w parach lub grupach trzyosobowych w obecności egzaminatora. Zadania w tej części egzaminu sprawdzają umiejętności spontanicznego wypowiedzenia się w języku angielskim w interakcji z egzaminatorem lub z innymi kandydatami.

Przykładowe materiały dostępne są na stronie [www.candidates.CambridgeESOL.org](http://www.candidates.CambridgeESOL.org)

# Wyniki

Kandydaci, którzy uzyskają oceny A, B lub C z egzaminu *Cambridge English: First for Schools* otrzymają certyfikat *Cambridge English: First*.

## Cambridge English: First – Poziom C1

Ocena A

Kandydaci, którzy uzyskają ocenę A z egzaminu, otrzymają certyfikat *First Certificate in English* z adnotacją, że zademonstrowali umiejętności na poziomie C1.

## Cambridge English: First – Poziom B2

Ocena B albo C

Jeżeli zdający uzyska stopień B lub C z egzaminu, otrzyma certyfikat *First Certificate in English* poświadczający znajomość języka angielskiego na poziomie B2.

## Certyfikat na poziomie B1

Jeżeli podczas egzaminu kandydat zademonstruje umiejętności poniżej poziomu B2, ale na poziomie B1, otrzyma on certyfikat *Cambridge English* poświadczający umiejętności na tym poziomie.

The Common European Framework of Reference

Cambridge English: First

C Proficient user	C2
	C1
B Independent user	<b>B2</b>
	B1
A Basic user	A2
	A1

Grade A
Grade B
Grade C
Level B1
Fail

Ready for success in the real world

**Cambridge English: First for Schools** –  
Certyfikat uznawany na całym świecie  
w zasięgu młodszych uczniów



## Cambridge English for Schools

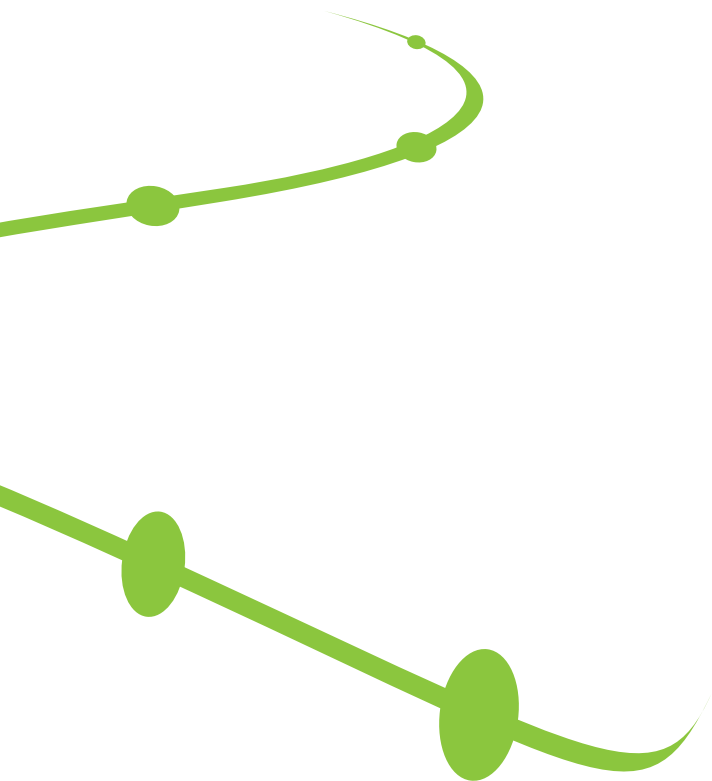
Cambridge ESOL oferuje nawet najmłodszym uczniom możliwość zdobycia przydatnych życiowo umiejętności językowych w przyjemny, zachęcający do dalszej nauki sposób.

**Cambridge English: First for Schools** (poziom B2)

**Cambridge English: Preliminary for Schools** (poziom B1)  
*Preliminary English Test for Schools (PET for Schools)*

**Cambridge English: Key for Schools** (poziom A2)  
*Key English Test for Schools (KET for Schools)*

**Cambridge Young Learners English (YLE)** (do poziomu A2)





# Co dalej?

## Krok 1

Prosimy pytać w szkole lub w najbliższym centrum egzaminacyjnym Cambridge ESOL, aby uzyskać informacje o:

- sposobie rejestracji na egzamin
- terminach egzaminów
- materiałach dydaktycznych
- kursach przygotowawczych.

Lista centrów egzaminacyjnych w Polsce znajduje się na stronie:

**[www.CambridgeESOL.pl/centres](http://www.CambridgeESOL.pl/centres)**

## Krok 2

Pomoc w przygotowaniu oraz wskazówki dla kandydatów dostępne są na stronie:

**[www.candidates.CambridgeESOL.org](http://www.candidates.CambridgeESOL.org)**

Cambridge ESOL pomaga uczniom na każdym etapie nauki. Mogą pobrać przykłady testów oraz inne materiały, które pomogą im w przygotowaniach do egzaminu. Wielu międzynarodowych wydawców wydaje książki i materiały ułatwiające przygotowanie do *Cambridge English: First* oraz *Cambridge English: First for Schools*.

## Krok 3

**Podejdź do egzaminu!**

Decyzja o przystąpieniu do egzaminu *Cambridge English: First for Schools* to bardzo ważny krok do udoskonalenia umiejętności językowych.

## Krok 4

**Zdaj egzamin!**

Uczniowie, którzy pomyślnie zdadzą egzamin mogą dalej rozwijać swoje kompetencje językowe, zdobywając kwalifikacje na poziomie C1:

- *Cambridge English: Advanced*  
**[www.CambridgeESOL.org/Advanced](http://www.CambridgeESOL.org/Advanced)**
- *Business English Certificate: Higher (BEC Higher)*  
**[www.CambridgeESOL.org/BEC](http://www.CambridgeESOL.org/BEC)**